

Ralli



CẢM BIẾN NHIỆT ĐỘ
TEMPERATURE SENSOR



CB14.TE.RF

1

GIỚI THIỆU

- Sản phẩm này là một thiết bị báo động nhiệt. Khi mà nhiệt độ vượt ngưỡng cài đặt, nó sẽ phát ra âm thanh cảnh báo trên Loa và đèn LED màu đỏ của nó sẽ nhấp nháy
- Được tích hợp thêm các chức năng Test, báo PIN yếu, cảnh báo và im lặng
- Thiết kế tiêu thụ điện năng thấp giúp kéo dài tuổi thọ PIN
- Áp dụng mức cao các thành phần cảm biến nhiệt độ chính xác và sản xuất với công nghệ tiên tiến

2

GIỚI THIỆU

Đèn hoạt động (LED)

Đèn LED báo hiệu sáng nhấp nháy khoảng 53 giây 1 lần để xác nhận rằng nó đã được bật và hoạt động bình thường.

Cảnh báo PIN yếu

Loa thông báo kêu bíp sau mỗi 53s khi PIN yếu

Tạm dừng thông báo (Chế độ im lặng)

Tắt tiếng thiết bị báo khói của bạn bằng cách nhấn nút kiểm tra trong giây lát khi khói không khẩn cấp gây ra sự phiền toái. Đèn đỏ nhấp nháy cứ sau 10s để nhắc bạn rằng thiết bị đã ở chế độ im lặng.

Cảnh báo sẽ tự động được bật lại sau 10 phút và phát ra âm thanh cảnh báo nếu vẫn còn các hạt cháy.

Chức năng im lặng cục bộ và chức năng im lặng từ xa đều có sẵn.

Chức năng kiểm tra

Nhấn nút kiểm tra để kiểm tra định kỳ và xác nhận thiết bị có hoạt động bình thường không.

Tín hiệu báo động có thể nghe và nhìn thấy được

Khi phát hiện nhiệt đạt ngưỡng báo động của cảm biến nhiệt, đèn đỏ sẽ nhấp nháy nhanh, loa thông báo sẽ phát ra tiếng bíp lớn và nhanh

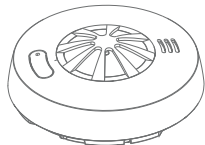
Liên kết các cảm biến với nhau

Hỗ trợ liên kết tối đa 40 thiết bị báo cháy với nhau, 1 báo động tất cả cùng báo động.

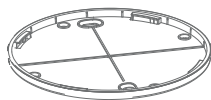
3

DANH SÁCH BAO GỒI

Danh mục tên	Số lượng
Cảm biến nhiệt	1
Giá đỡ	1
Hướng dẫn	1
Đinh vít	2
Vít nở	2



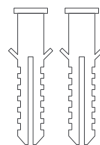
Cảm biến nhiệt



Giá đỡ

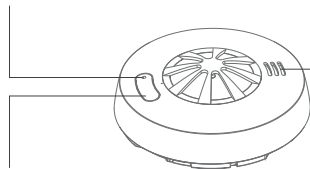


Đinh vít



Vít nở

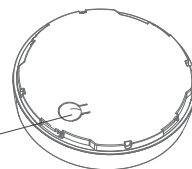
2 Đèn LED báo hiệu



3 Nút ấn kiểm tra kết nối mạng

1 Loa thông báo

Nút chống tháo rời



4

THÔNG SỐ KỸ THUẬT

Điện áp làm việc: 3V - (1xPIN Lithium CR123A)

Công nghệ: Nhiệt điện trở

Mức âm thanh: ≥ 85 dB (ở khoảng cách thẳng 3m về phía trước)

Ngưỡng nhiệt độ tác động: 54 °C ~ 65 °C (Cấp A1)

Độ ẩm làm việc: 95 % RH (không ngưng tụ)

Kích thước: Ø99.5*H35 mm

Lắp đặt: Gắn tường hoặc gắn trần

Tuổi thọ PIN: 8 năm

5

XÁC ĐỊNH VỊ TRÍ LẮP ĐẶT

Thiết bị cảm biến nhiệt nhằm mục đích bổ sung, thay thế cho thiết bị báo khói ở những nơi không thể sử dụng thiết bị báo khói. Nó chỉ có chức năng phát ra tín hiệu báo động khi có hỏa hoạn xảy ra nhưng không dập tắt được đám cháy.

Một số lưu ý khi lắp đặt:

1. Tránh các vị trí gần cửa ra vào hoặc cửa sổ trong khi lắp đặt thiết bị báo cháy trên trần nhà hoặc trên tường, đỉnh tường.
2. Lắp đặt cách xa các thiết bị chiếu sáng ít nhất là 30cm.
3. Chiều cao lắp đặt không được vượt quá 8m.

5.1

- Tối thiểu, thiết bị cảnh báo phải được lắp đặt giữa khu vực ngủ và các nguồn có thể gây cháy như phòng khách và nhà bếp.
- Trong những ngôi nhà một tầng không có chỗ ngủ lên lắp đặt thiết bị báo cháy ở hành lang càng gần nơi ở càng tốt để đảm bảo âm thanh nghe thấy trong phòng ngủ, không đặt thiết bị báo cháy cách xa bất kỳ cửa phòng ngủ nào quá 3m.
- Có thể lắp đặt nhiều thiết bị báo cháy, đặc biệt hành lang dài hơn 15m. Trong những ngôi nhà đơn lẻ có hai phòng ngủ riêng biệt, cần có tối thiểu là 2 thiết bị báo cháy được yêu cầu, một thiết bị bên ngoài mỗi khu vực ngủ.

- Trong những ngôi nhà có nhiều tầng hoặc lệch tầng, ít nhất phải lắp đặt thiết bị báo cháy ở tầng chẳng hạn như cầu thang và bất kỳ phòng nào có thể gây hỏa hoạn ở từng tầng trong khu vực lưu thông tạo thành một phần của lối thoát hiểm (thường là hành lang và chiếu nghỉ).

5.2

Lên lắp đặt thêm các thiết bị báo động trong phòng ngủ để đề phòng hỏa hoạn bắt nguồn từ đây do hệ thống dây điện, đèn, thiết bị bị lỗi, khói thuốc hoặc các mối nguy hiểm khác.

5.3

Để bảo vệ tốt nhất lên lắp thiết bị báo cháy ở mọi phòng trong nhà bạn, ngoại trừ những phòng đặc biệt được liệt kê trong phần 4 Địa điểm lắp đặt cần tránh.

5.4

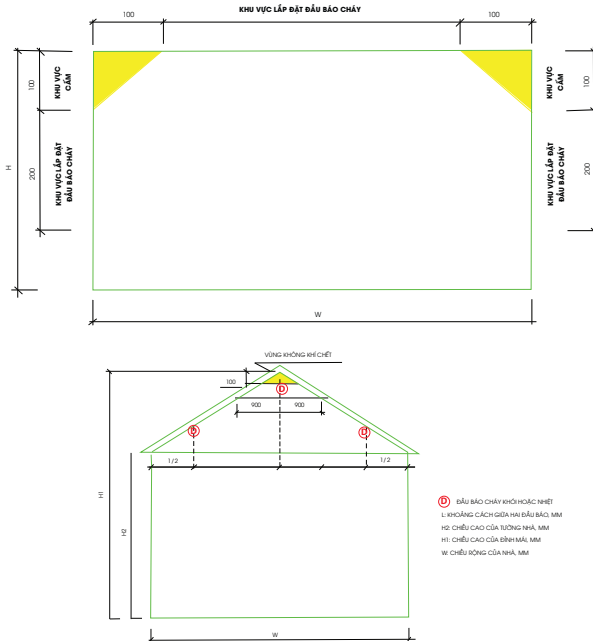
Lắp đặt thiết bị báo cháy ở những khu vực lưu thông với khoảng cách không quá 7.5m tính từ tường xa nhất, không lớn hơn 7,5m từ cửa vào bất kỳ phòng nào có nguy cơ cháy và các thiết bị tiếp theo không quá 7.5m

5.5

Vì không thể dự đoán được nguồn cháy nên vị trí tốt nhất để báo động thường là trung tâm của căn phòng hoặc hành lang. Nếu cần đặt thiết bị báo khói trên tường hãy xác định vị trí phần tử phát hiện của báo động 150mm đến 300mm (6 đến 12 inch) bên dưới trần nhà và đáy của chuông báo động phía trên cửa ra vào và các lỗ hử khác

5.6

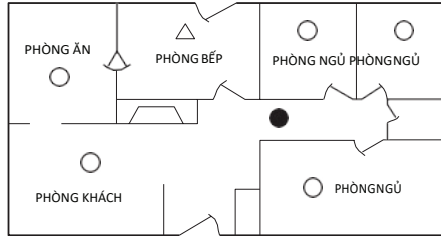
Trong các phòng có trần dốc, trần nhọn hoặc có đầu hồi đơn giản, hãy lắp đặt thiết bị báo cháy trên trần nhà cách điểm cao nhất của trần nhà 900mm (3 feet). “Không khí chết” ở đỉnh trần có thể khiến khói không kịp báo động và đưa ra cảnh báo sớm



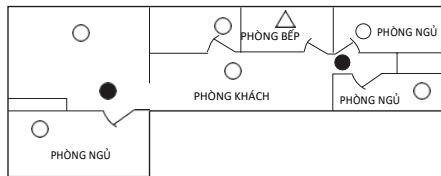
5.7

Đọc phần 4 Địa điểm lắp đặt cần tránh và phần 12 Hạn chế của thiết bị báo nhiệt trong hướng dẫn sử dụng này

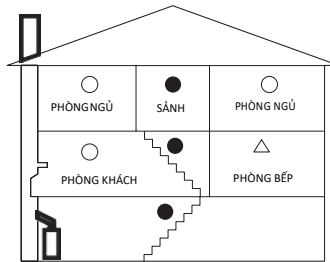
H1 Tầng đơn 1 khu vực phòng ngủ



H2 Tầng đơn nhiều hơn 1 khu vực ngủ



H3 Nhà ở 2 tầng



○ Thiết bị báo khói để bảo vệ hạn chế

● Thiết bị báo khói bổ sung để có phạm vi phủ sóng tốt hơn

△ Thiết bị báo nhiệt

6

ĐỊA ĐIỂM LẮP ĐẶT CẦN TRÁNH

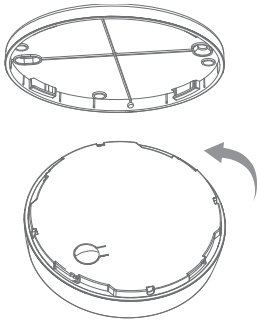
KHÔNG lắp đặt thiết bị báo khói tại các địa điểm sau:

- Những nơi có thể tạo ra khí ăn mòn
- Những nơi có nhiệt độ quá cao và độ ẩm quá cao
- Ổ cắm sưởi hoặc lò vi sóng gần ống khói, vị trí ngay phía trên hoặc gần bếp lò
- Cầu thang và hành lang
- Những nơi bị ảnh hưởng bởi hơi nước
- Nhà kho và những nơi có nhiệt độ tăng mạnh do ánh nắng trực tiếp
- Tại những địa điểm thực hiện việc kiểm tra hoặc bảo trì định kỳ nguy hiểm
- Vị trí ngay phía trên hoặc gần các thiết bị chiếu sáng
- Vị trí sẽ có nước và giọt nước

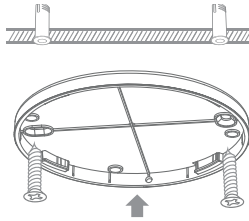
7

ĐIỂM LẮP ĐẶT CẦN TRÁNH

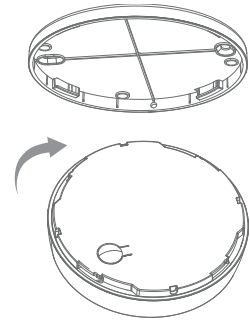
- B1 Chọn vị trí lắp đặt thích hợp, đục lỗ trên bề mặt nắp đặt bằng máy khoan
- B2 Cố định vít nở vào vị trí lỗ vừa khoan
- B3 Cố định giá đỡ bằng đinh vít



Xoay thiết bị báo động ra khỏi giá đỡ



Cố định giá đỡ lên tường bằng vít và nở



Xoay thiết bị báo động trở lại giá đỡ

- B4 Xoay thiết bị báo khói vào giá đỡ cho đến khi nghe tiếng “tách”, hoàn tất việc lắp đặt
- B5 Sau khi lắp đặt đúng thiết bị báo khói lên giá đỡ, nhấn nút kiểm tra 1 lần để bật nguồn. Đèn LED màu xanh lá cây sẽ nhấp nháy trong 5s. Nếu không nhấn nút kiểm tra trong vòng 10 phút, thiết bị sẽ tự bật nguồn và chuyển sang chế độ hoạt động bình thường

8

CHỈ DẪN CÓ THỂ NHÌN VÀ NGHE ĐƯỢC

Chỉ dẫn	LED	Loa
Bật nguồn	LED xanh nhấp nháy trong 5s	Không có
Hoạt động bình thường	LED đỏ nhấp nháy cứ sau 53s	Không có
Điều kiện kiểm tra	LED đỏ nhấp nháy nhanh	Tiếng bíp ngắn và nhanh
Tình trạng báo động	LED đỏ nhấp nháy nhanh	Tiếng bíp ngắn và nhanh
PIN yếu	LED đỏ nhấp nháy cứ sau 53s	Một tiếng bíp cứ sau 53s
Sự cố	LED đỏ nhấp nháy cứ sau 53s	Không có
Im lặng cục bộ cho tình trạng cảnh báo	LED đỏ nhấp nháy cứ sau 10s	Không có (Thời lượng: khoảng 10 phút)
Im lặng cục bộ cho báo động PIN	LED đỏ nhấp nháy cứ sau 10s	Không có (Thời lượng: khoảng 12 giờ)

Chú ý:

Nếu có sẵn chức năng tắt tiếng từ xa, mọi tính năng điều khiển từ xa chỉ được sử dụng trong tầm nhìn của thiết bị báo khói

9

KIỂM SOÁT CẢNH BÁO SAI

- Thiết bị có tính năng Kiểm soát cảnh báo sai, khi được kích hoạt sẽ tắt các báo động không mong muốn trong tối đa 10 phút
- Cách kích hoạt kiểm soát báo động sai
- Để tắt tiếng còi báo động khi có báo động không mong muốn, hãy nhấn và thả nút kiểm tra. Điều này cho biết thiết bị báo khói đang ở chế độ Kiểm soát cảnh báo sai
- Nếu thiết bị cảm biến nhiệt không chuyển sang Kiểm soát cảnh báo sai và tiếp tục phát ra tiếng còi báo động lớn hoặc nếu ban đầu thiết bị chuyển sang Kiểm soát cảnh báo sai nhưng sau đó phát ra âm thanh báo động thì khói quá dày và đó có thể là tình huống nguy hiểm tiềm tàng. Thực hiện hành động khẩn cấp ngay lập tức

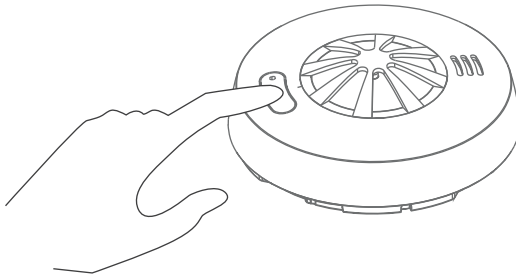
10

KIỂM SOÁT CẢNH BÁO SAI

Thiết bị cảm biến nhiệt nhằm mục đích bổ sung, thay thế cho thiết bị báo khói ở những nơi không thể sử dụng thiết bị báo khói. Nó chỉ có chức năng phát ra tín hiệu báo động khi có hỏa hoạn xảy ra nhưng không dập tắt được đám cháy.

10.1 Kiểm tra ít nhất một lần một tuần

- Nút kiểm tra chính xác tất cả các chức năng. KHÔNG sử dụng ngọn lửa trần để kiểm tra thiết bị báo khói này. Bạn có thể đốt cháy và làm hỏng thiết bị báo cháy hoặc nhà của bạn
- Kiểm tra thiết bị báo nhiệt hàng tuần và khi trở về sau kỳ nghỉ hoặc khi không có ai ở nhà trong vài ngày
- Khi kiểm tra, hãy đảm bảo đúng cách thiết bị báo khói một vài tay. Còi báo động có thể được thiết kế to để cảnh báo bạn trong trường hợp khẩn cấp, nhưng nó cũng gây hại cho thính giác khi đúng quá gần
 - a. Nhấn và giữ nút kiểm tra trong hơn 1 giây để kiểm tra báo động. Thiết bị sẽ phát ra những tiếp bíp ngắn và lớn
 - b. Nếu thiết bị không kêu, hãy kiểm tra lại xem thiết bị có được gắn đúng vào giá đỡ



Chú ý:

Thay thế thiết bị báo cháy nếu chức năng kiểm tra không hoạt động đúng

10.2

Nếu loa báo động kêu và thiết bị báo khói không được kiểm tra, điều đó có nghĩa là thiết bị đang cảm nhận được nhiệt vượt ngưỡng. Âm thanh của báo động đòi hỏi sự chú ý và hành động ngay lập tức của bạn

10.3

Nếu thiết bị thường xuyên phát ra báo động không mong muốn, hãy cân nhắc việc di dời thiết bị. Tham khảo Phần 4: Các địa điểm lắp đặt cần tránh

10.4

Khi PIN yếu, thiết bị báo nhiệt sẽ phát ra một tiếng bíp sau 53s để cảnh báo pin yếu. Điều quan trọng là phải thay thế thiết bị báo động ngay lập

11

THỰC HÀNH AN TOÀN CHÁY

Nếu thiết bị báo khói phát ra tiếng còi báo động và bạn chưa nhấn nút kiểm tra thì đó là cảnh báo về một tình huống nguy hiểm. Phản ứng ngay lập tức của bạn là cần thiết. Để chuẩn bị cho những trường hợp như vậy, hãy xây dựng cách thoát hiểm cho gia đình, thảo luận với **TẤT CẢ** các thành viên trong gia đình và thực hành chúng thường xuyên

- Cho mọi người tiếp xúc với âm thanh của thiết bị báo khói và giải thích ý nghĩa của âm thanh đó
- Xác định HAI lối thoát hiểm từ mỗi phòng và một lối thoát ra bên ngoài từ mỗi lối ra
- Hướng dẫn tất cả các thành viên trong nhà chạm vào cửa và sử dụng lối thoát hiểm khác nếu cửa nóng.
HƯỚNG DẪN KHÔNG ĐƯỢC MỞ CỬA NẾU MÀ CỬA NÓNG

12

PHẢI LÀM GÌ KHI XẢY RA CHÁY

- B1 Bình tĩnh, không hoảng sợ
- B2 Rời khỏi tòa nhà càng nhanh càng tốt. Chạm vào cửa để cảm nhận xem chúng có nóng không trước khi mở. Sử dụng lối thoát khác nếu cần thiết. Bò dọc theo sàn và KHÔNG dừng lại để thu thập bất cứ thứ gì
- B3 Gặp nhau tại địa điểm đã hẹn trước bên ngoài tòa nhà
- B4 Gọi cho sở cứu hỏa từ BÊN NGOÀI tòa nhà
- B5 KHÔNG QUAY LẠI BÊN TRONG TÒA NHÀ CHÁY. Chờ lực lượng cứu hỏa đến.

LƯU Ý:

Những hướng dẫn này sẽ hỗ trợ bạn trong trường hợp hỏa hoạn. Tuy nhiên, để giảm khả năng xảy ra hỏa hoạn, hãy thực hiện các quy tắc an toàn về hỏa hoạn và ngăn ngừa các tình huống nguy hiểm

13

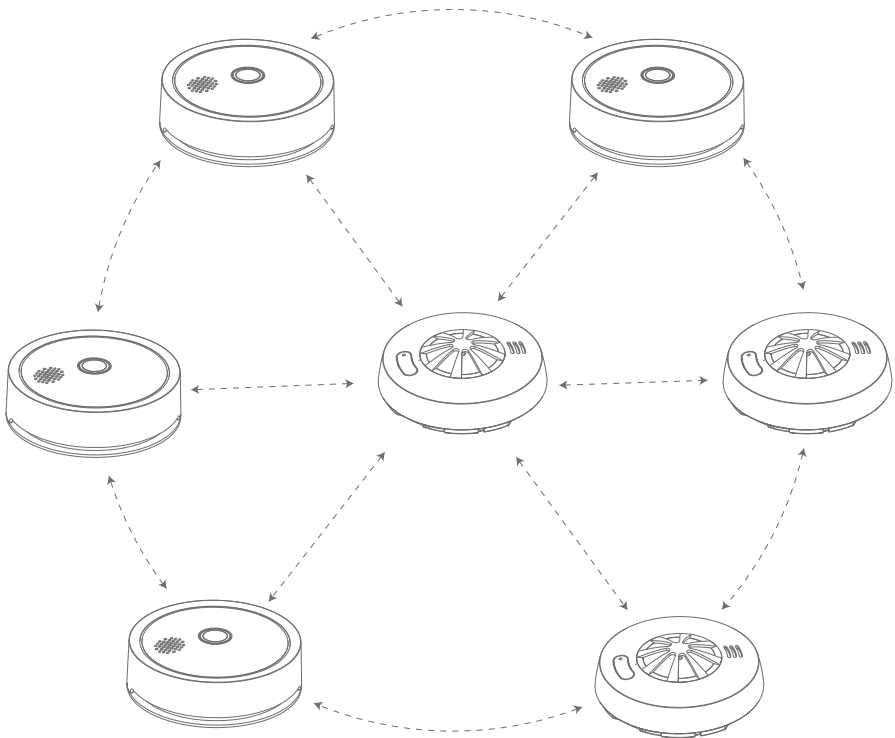
KHẮC PHỤC SỰ CỐ

Vấn đề	Giải pháp
Thiết bị báo khói không phản hồi	Vui lòng kiểm tra xem cảnh báo có được gắn đúng vào giá đỡ hay không
Đèn LED màu đỏ nhấp nháy và âm thanh báo động phát tiếng bíp cứ sau 53s	PIN yếu - Thay thiết bị mới
Đèn LED màu đỏ nhấp nháy 2 lần cứ sau 53s	Chuông báo động đang gặp trục trặc. Hãy làm sạch thiết bị báo khói của bạn hoặc thay thế cảm biến khói mới
Thiết bị báo khói phát ra các âm báo không mong muốn khi đang nấu ăn hoặc báo động không thể dừng lại	<ol style="list-style-type: none">1. Làm mát khu vực bằng quạt khi nấu ăn hoặc di chuyển qua 1 vị trí khác2. Tạo nút kiểm tra/im lặng ở vị trí thích hợp

14

KẾT NỐI MẠNG CÁC CẢM BIẾN

Thiết bị cảm biến nhiệt nhằm mục đích bổ sung, thay thế cho thiết bị báo khói ở những nơi không thể sử dụng thiết bị báo khói. Nó chỉ có chức năng phát ra tín hiệu báo động khi có hỏa hoạn xảy ra nhưng không dập tắt được đám cháy.



Các bước khớp mã (Nhận mã cho thiết bị chủ, gửi mã cho thiết bị phụ) như sau:

Chế độ nhận mã:

Lấy 1 báo thức A làm thiết bị chủ, nhấn nhanh nút mạng 3 lần trong vòng 2s sau đó nhấn giữ trong 1s để vào chế độ nhận mã. Đèn LED màu xanh nhấp nháy trong khoảng 1 phút, khi 1 thiết bị phụ được thêm vào mạng của cảnh báo A, cảnh báo A sẽ phát ra 1 tiếng bíp ngắn. Nếu không có thiết bị phụ nào được thêm vào cảnh báo A trong 1 phút, cảnh báo A sẽ thoát chế độ nhận mã.

Chế độ gửi mã:

Trong thời gian 1 phút cảnh báo A nhận mã, hãy lấy thiết bị B làm thiết bị phụ, Nhấn nhanh nút mạng 2 lần trong vòng 1s rồi nhấn giữ trong vòng 1s để vào chế độ gửi mã. Chế độ gửi mã kéo dài khoảng 10s, nếu không thể thêm thiết bị phụ vào nhóm của thiết bị chủ trong vòng 10s, thiết bị phụ sẽ thoát khỏi chế độ gửi mã.

Thoát khỏi mạng

Sau khi tạo mạng, nếu thiết bị chủ hoặc thiết bị phụ cần thoát khỏi nhóm, nhấn nhanh nút mạng của thiết bị đó 4 lần trong vòng 2s rồi nhấn giữ 1s, sau đó đèn LED màu xanh lá cây sẽ sáng trong vòng 1s và tắt cho biết thiết bị đã rời khỏi nhóm.

Quan trọng:

Hãy nhớ gắn nhãn Thiết bị chủ vào cảnh báo A (Thiết bị chủ). Nếu người dùng muốn kết nối nhiều cảnh báo hơn với nhóm này, các cảnh báo mới đều phải thực hiện học từ cảnh báo A thay vì cảnh báo B, C, D hoặc E, F. Chỉ bằng cách này, mới có thể cảnh báo A, B, C, D, E, F đều có cùng địa chỉ chủ nhóm

Lưu ý:

- Để tránh gây nhiễu lẫn nhau trong quá trình học mã, các thiết bị mới nên thực hiện học từng cái một thay vì cùng 1 lúc
- Thiết bị chủ kết nối cũng hoạt động như 1 relay, nghĩa là khi thiết bị phụ có vấn đề cảnh báo, thiết bị chủ được kết nối với nhau sẽ không chỉ đưa ra cảnh báo mà còn gửi tín hiệu cảnh báo đến các thiết bị phụ được kết nối khác và sẽ đưa ra cảnh báo tương ứng
- Mặc dù thiết bị phụ không có chức năng chuyển tiếp nhưng nó sẽ chỉ đưa ra cảnh báo khi cảnh báo được kết nối phát ra cảnh báo nhưng nó không thể gửi tín hiệu cảnh báo đi xa hơn đến các cảnh báo được kết nối khác

15

HẠN CHẾ CỦA THIẾT BỊ BÁO NHIỆT

Thiết bị báo cháy đã đóng vai trò quan trọng trong việc giảm thiệt hại do cháy trên toàn thế giới. Tuy nhiên, giống như bất kỳ thiết bị cảnh báo nào thiết bị báo nhiệt chỉ có thể hoạt động nếu chúng là tài sản được lắp đặt và bảo trì và có khói tại cảm biến. Chúng là không rõ ràng

15.1 Thiết bị không thể hoạt động nếu không có nguồn điện

Các thiết bị chạy bằng PIN không thể hoạt động nếu PIN bị thiếu, bị ngắt kết nối hoặc chết nếu dùng nhầm loại pin đang được sử dụng hoặc nếu pin không được lắp đúng cách

12.2 Thiết bị báo nhiệt không thể đánh thức được tất cả mọi người

- Thực hành kế hoạch trốn thoát ít nhất hai lần 1 năm, đảm bảo rằng tất cả mọi người đều tham gia từ trẻ em đến người già. Cho phép trẻ thành thạo việc lập kế hoạch và thực hành thoát hiểm khi xảy ra hỏa hoạn trước khi tổ chức diễn tập chữa cháy vào ban đêm khi trẻ đang ngủ. Nếu trẻ em hoặc những người khác không dễ dàng bị đánh thức bởi âm thanh của thiết bị báo khói hoặc nếu có trẻ sơ sinh hoặc thành viên trong gia đình bị hạn chế về khả năng vận động, hãy đảm bảo rằng có ai đó được chỉ định để giúp đỡ, hỗ trợ họ trong diễn tập chữa cháy và trong trường hợp khẩn cấp.
- Bạn nên tổ chức diễn tập cứu hỏa khi các thành viên

trong gia đình đang ngủ để xác định phản ứng của họ với âm thanh của thiết bị báo khói khi đang ngủ và để xác định xem họ cần hỗ trợ trong trường hợp khẩn cấp hay không

12.3 Thiết bị báo nhiệt không phải là thiết bị an toàn

- Giống như bất kỳ thiết bị điện tử nào, thiết bị báo nhiệt được làm từ các bộ phận có thể bị hao mòn hoặc hỏng hóc bất cứ lúc nào. Bạn phải kiểm tra thiết bị hàng tuần để đảm bảo sự bảo vệ liên tục của bạn. Thiết bị báo nhiệt không thể ngăn chặn hoặc dập tắt đám cháy. Chúng không thể thay thế cho bảo hiểm tài sản hoặc nhân thọ
- 12.4 Thiết bị báo nhiệt không thể phát hiện được đám cháy nếu sự gia tăng nhiệt độ không ở khu vực thiết bị báo nhiệt
- Nhiệt từ các đám cháy trong ống khói hoặc tường, trên mái nhà hoặc phía bên kia của cửa đóng có thể cảm biến nhiệt không thể cảm nhận và kích hoạt cảnh báo. Đó là lý do tại sao lên lắp đặt một thiết bị bên trong mỗi phòng ngủ hoặc khu vực ngủ, đặc biệt nếu cửa phòng ngủ hoặc khu vực ngủ đóng vào ban đêm và ở hành lang giữa chúng.
- Mặc dù loa báo động trong thiết bị này đáp ứng hoặc vượt quá các tiêu chuẩn hiện tại nhưng nó có thể không nghe được nếu:
 - a. Thiết bị được lắp đặt bên ngoài cửa đóng hoặc đóng 1 phần
 - b. Cư dân gần đây đã uống rượu hoặc sử dụng ma túy

c. Chuông báo động bị át bởi tiếng ồn từ dàn âm thanh nổi, TV, giao thông, điều hòa không khí hoặc các thiết bị khác

d. Cư dân bị khiếm thính, hoặc người ngủ không thành tiếng. Các thiết bị có mục đích đặc biệt như những thiết bị có cảnh báo bằng hình ảnh và âm thanh, nên được lắp đặt cho những người khiếm thính.

12.5 Các thiết bị báo nhiệt có thể không có thời gian để báo động

Trước khi đám cháy gây ra thiệt hại, thương tích, tử vong từ một số đám cháy không thể đến được thiết bị ngay lập tức. Ví dụ vụ nổ dữ dội do khí gas thoát ra

12.6 Thiết bị báo nhiệt có tuổi thọ giới hạn

Thiết bị cần được thay thế ngay lập tức nếu thiết bị hoạt động không bình thường. Bạn phải luôn thay thế thiết bị báo nhiệt sau 10 năm kể từ ngày mua

**SẢN PHẨM CỦA CÔNG TY CP BÓNG ĐÈN
PHÍCH NƯỚC RẠNG ĐÔNG**

📍 Địa chỉ: 87- 89 Hạ Đình, Phường Thanh Xuân Trung,
Quận Thanh Xuân, Hà Nội, Việt Nam.

Hotline
19002098

MADE IN VIETNAM



CẢM BIẾN NHIỆT ĐỘ

CB14.TE.RF

