

Ralli



CẢM BIẾN KHÓI
SMOKE SENSOR



CB12.SM.RF

QUAN TRỌNG! VUI LÒNG ĐỌC KỸ VÀ GHI NHỚ

Sách hướng dẫn này chứa thông tin quan trọng về hoạt động của thiết bị báo khói của bạn. Nếu bạn cài đặt thiết bị báo khói này cho người khác sử dụng, bạn phải để lại hướng dẫn sử dụng này hoặc 1 bản sao cho người dùng cuối.

Vì công nghệ được cập nhật liên tục, nếu hoạt động thực tế không phù hợp với hướng dẫn sử dụng, vui lòng tham khảo hoạt động thực tế và quyền giải thích cuối cùng thuộc về nhà sản xuất.

P Báo động quang điện thường hiệu quả hơn trong việc phát hiện các đám cháy chậm, âm ỉ trong nhiều giờ trước khi bùng cháy. Nguồn gốc của đám cháy này có thể bao gồm việc đốt thuốc lá trên ghế dài hoặc trên giường

i Báo động ion hóa thường hiệu quả hơn trong việc phát hiện các đám cháy bùng phát nhanh, tiêu tốn nhanh các vật dễ cháy và lan nhanh. Nguồn gốc của những đám cháy này có thể bao gồm cháy chất lỏng hoặc giấy cháy trong thùng chứa chất thải

Tuy nhiên, cả 2 loại cảnh báo đều cung cấp khả năng phát hiện đầy đủ cả hai loại đám cháy

Nếu bạn muốn phát hiện sớm nhất cả đám cháy âm ỉ và đám cháy bùng nhanh, bạn nên lắp đặt thiết bị báo khói kết hợp cả công nghệ cảm biến quang điện và cảm biến ion hóa trong cùng 1 thiết bị

1

GIỚI THIỆU

Sản phẩm này là một thiết bị báo động khói. Khi mà nồng độ khói vượt vượt ngưỡng, nó sẽ phát ra âm thanh cảnh báo trên Loa và đèn LED màu đỏ của nó sẽ nhấp nháy.

Được tích hợp thêm các chức năng Test, báo PIN yếu, cảnh báo và im lặng.

Thiết kế tiêu thụ điện năng thấp giúp kéo dài tuổi thọ PIN.

Áp dụng mức cao các thành phần cả biến khói chính xác và sản xuất với công nghệ tiên tiến.

2

TÍNH NĂNG NỔI BẬT

- **Đèn hoạt động (LED)**

Đèn LED báo hiệu sáng nhấp nháy khoảng 53 giây 1 lần để xác nhận rằng nó đã được bật và đang hoạt động bình thường.

- **Cảnh báo PIN yếu**

Loa thông báo kêu bíp sau mỗi 53s khi PIN yếu

- **Tạm dừng thông báo (Chế độ im lặng)**

Tắt tiếng thiết bị báo khói của bạn bằng cách nhấn nút kiểm tra trong giây lát khi khói không khẩn cấp gây ra sự phiền toái. Đèn đỏ nhấp nháy cứ sau 10s để nhắc bạn rằng thiết bị đã ở chế độ im lặng.

Cảnh báo sẽ tự động được bật lại sau 10 phút và phát ra âm thanh cảnh báo nếu vẫn còn các hạt cháy. Chức năng im lặng cục bộ và chức năng im lặng từ xa đều có sẵn.

- **Chức năng kiểm tra**

Nhấn nút kiểm tra để kiểm tra định kỳ và xác nhận thiết bị có hoạt động bình thường không.

- **Tín hiệu báo động có thể nghe và nhìn thấy được**

Khi phát hiện khói đạt ngưỡng báo động của khói báo động, đèn đỏ sẽ nhấp nháy nhanh, loa thông báo sẽ phát ra tiếng bíp lớn và nhanh.

2

TÍNH NĂNG NỔI BẬT

- **Chức năng kiểm tra**

Nhấn nút kiểm tra để kiểm tra định kỳ và xác nhận thiết bị có hoạt động bình thường không.

- **Tín hiệu báo động có thể nghe và nhìn thấy được**

Khi phát hiện khói đạt ngưỡng báo động của khói báo động, đèn đỏ sẽ nhấp nháy nhanh, loa thông báo sẽ phát ra tiếng bíp lớn và nhanh.

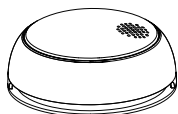
- **Liên kết các cảm biến với nhau**

Hỗ trợ liên kết tối đa 40 thiết bị báo cháy với nhau, 1 báo động tất cả cùng báo động.

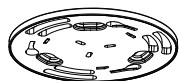
3

DANH SÁCH BAO GỒI

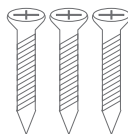
DANH MỤC TÊN	SỐ LƯỢNG (pcs)
CẢM BIẾN KHÓI	1
GIÁ ĐỠ	1
HƯỚNG DẪN	1
ĐINH VÍT	3
VÍT NỖ	3



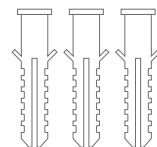
Cảm biến khói



Cảm biến khói

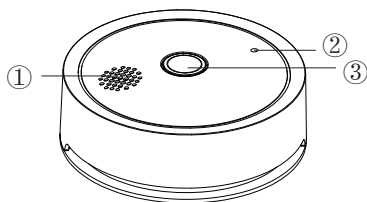


Đinh vít



Vít nở

Loa thông báo



Đèn LED báo hiệu

Nút ấn kiểm tra kết nối mạng

4

THÔNG SỐ KỸ THUẬT

1. Điện áp làm việc: 3V - (1xPIN Lithium CR123A)
2. Tín hiệu cảnh báo trực quan: Đèn LED màu đỏ
3. Mức âm thanh: ≥ 85 dB (ở khoảng cách thẳng 3m về phía trước)
4. Nhiệt độ làm việc: 0 ~ 55 °C
5. Độ ẩm làm việc: 95 % RH (không ngưng tụ)
6. Kích thước: Ø86*H32 mm
7. Lắp đặt: Gắn tường hoặc gắn trần
8. Tuổi thọ PIN: 8 năm

5

THÔNG TIN AN TOÀN QUAN TRỌNG

CẢNH BÁO!

VUI LÒNG ĐỌC KỸ VÀ GHI NHỚ HƯỚNG DẪN NÀY

- Mở cửa sổ hoặc sơ tán không khí xung quanh thiết bị báo khói để tắt tiếng
- Nút kiểm tra để kiểm tra chính xác tất cả các chức năng của thiết bị báo khói

Không sử dụng bất kỳ phương pháp nào khác. Kiểm tra thiết bị báo khói hàng tuần để đảm bảo thiết bị hoạt động tốt

- Thiết bị báo khói này chỉ được lắp đặt bởi người có giấy phép, thợ điện có trình độ. Tuân thủ và tuân theo tất cả các quy định về lắp đặt điện và xây dựng của từng địa phương, quốc gia
- Thiết bị báo khói này **KHÔNG** được thiết kế để bảo vệ chính cho các tòa nhà yêu cầu hệ thống báo cháy hoàn chỉnh. Các tòa nhà thuộc loại này bao gồm khách sạn, nhà nghỉ, ký túc xá, bệnh viện, viện dưỡng lão và nhà tập thể. Điều này đúng ngay cả khi chúng từng là nhà của 1 gia đình.

Tuy nhiên, thiết bị báo khói này cũng **CÓ THỂ** được sử dụng trong các phòng riêng lẻ như một biện pháp bảo vệ **BỔ SUNG**.

5

THÔNG TIN AN TOÀN QUAN TRỌNG

- Lắp đặt thiết bị báo khói ở mỗi phòng và ở mọi tầng trong nhà

Khói có thể không đến được thiết bị báo khói vì nhiều lý do. Ví dụ, nếu đám cháy bắt đầu ở một khu vực hẻo lánh trong nhà, ở tầng khác, trong ống khói, tường, mái nhà hoặc phía bên kia của cánh cửa đóng, khói có thể không đến được thiết bị báo khói kịp thời để cảnh báo cho các thành viên trong hộ gia đình. Thiết bị báo khói sẽ không phát hiện kịp thời đám cháy TRỪ khi cháy trong khu vực hoặc phòng được lắp đặt

- Thiết bị báo khói có thể không cảnh báo mọi thành viên trong gia đình mọi lúc. Còi báo động kêu to nhằm cảnh báo mọi người về mối nguy hiểm tiềm ẩn. Tuy nhiên, có thể có những trường hợp hạn chế trong đó có một thành viên trong gia đình có thể không nghe thấy báo động (do tiếng ồn ngoài trời hoặc trong nhà, âm thanh im lặng, sử dụng ma túy hoặc rượu, khiếm thính, v.v.).

Nếu bạn nghi ngờ rằng thiết bị báo khói này có thể không báo động cho các thành viên trong gia đình, hãy lắp đặt và bảo trì các thiết bị báo khói đặt biệt.

5

THÔNG TIN AN TOÀN QUAN TRỌNG

- Thiết bị báo khói có thể không cảnh báo mọi thành viên trong gia đình mọi lúc. Còi báo động kêu to nhằm cảnh báo mọi người về mối nguy hiểm tiềm ẩn. Tuy nhiên, có thể có những trường hợp hạn chế trong đó có một thành viên trong gia đình có thể không nghe thấy báo động (do tiếng ồn ngoài trời hoặc trong nhà, âm thanh im lặng, sử dụng ma túy hoặc rượu, khiếm thính, v.v.).

Nếu bạn nghi ngờ rằng thiết bị báo khói này có thể không báo động cho các thành viên trong gia đình, hãy lắp đặt và bảo trì các thiết bị báo khói đặt biệt. Các thành viên trong gia đình phải nghe thấy âm thanh cảnh báo của chuông báo động và nhanh chóng ứng phó để giảm nguy cơ thiệt hại, thương tích gây ra do hỏa hoạn. Nếu một thành viên trong gia đình bị lãng tai, hãy lắp đặt thêm các thiết bị báo khói đặc biệt có đèn hoặc thiết bị rung để cảnh báo cho thành viên đó

5

THÔNG TIN AN TOÀN QUAN TRỌNG

- Thiết bị báo khói chỉ có thể phát ra âm thanh báo động khi phát hiện có khói. Thiết bị báo khói phát hiện các hạt cháy trong không khí, nó không cảm nhận được nhiệt, ngọn lửa hoặc khí. Thiết bị báo khói này được thiết kế để đưa ra cảnh báo bằng âm thanh về đám cháy đang phát triển. Tuy nhiên nhiều đám cháy có tính chất cháy nhanh, dễ bùng nổ hoặc có chủ đích, khói có thể không đến được đám khói đủ nhanh để đảm bảo thoát ra ngoài an toàn
- Thiết bị báo khói có những hạn chế. Thiết bị báo khói này không rõ ràng và không được bảo đảm để bảo vệ tính mạng hoặc tài sản khỏi tử hỏa hoạn. Thiết bị này không thể thay thế cho bảo hiểm. Chủ nhà và người thuê phải bảo hiểm tính mạng và tài sản của mình. Ngoài ra thiết bị có thể gặp sự cố bất cứ lúc nào vì vậy bạn phải kiểm tra thiết bị báo khói hàng tuần để đảm bảo sự hoạt động của thiết bị

6

XÁC ĐỊNH VỊ TRÍ LẮP ĐẶT

6.1

Tối thiểu, thiết bị báo khói phải được lắp đặt giữa khu vực ngủ và các nguồn có thể gây cháy như phòng khách và nhà bếp. Trong những ngôi nhà một tầng không có chỗ ngủ lên lắp đặt thiết bị báo khói ở hành lang càng gần nơi ở càng tốt để đảm bảo âm thanh nghe thấy trong phòng ngủ, không đặt thiết bị báo khói cách xa bất kỳ cửa phòng ngủ nào quá 3m. Có thể lắp đặt nhiều thiết bị báo khói, đặc biệt hành lang dài hơn 15m. Trong những ngôi nhà đơn lẻ có hai phòng ngủ riêng biệt, cần có tối thiểu là 2 thiết bị báo khói được yêu cầu, một thiết bị bên ngoài mỗi khu vực ngủ. Trong những ngôi nhà có nhiều tầng hoặc lệch tầng, ít nhất phải lắp đặt thiết bị báo cháy ở tầng trệt, chẳng hạn như cầu thang và bất kỳ phòng nào có thể gây hỏa hoạn ở từng tầng trong khu vực lưu thông tạo thành một phần của lối thoát hiểm (thường là hành lang và chiếu nghỉ)

6.2

Lên lắp đặt thêm các thiết bị báo động trong phòng ngủ để đề phòng hỏa hoạn bắt nguồn từ dây do hệ thống dây điện, đèn, thiết bị bị lỗi, khói thuốc hoặc các mối nguy hiểm khác.

6

XÁC ĐỊNH VỊ TRÍ LẮP ĐẶT

6.3

Để bảo vệ tốt nhất lên lắp thiết bị báo khói ở mọi phòng trong nhà bạn, ngoại trừ những phòng đặt biệt được liệt kê trong phần 4 Địa điểm lắp đặt cần tránh. Nên sử dụng thiết bị báo nhiệt trong những khu vực này

6.4

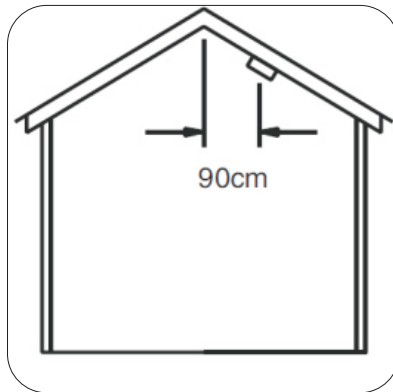
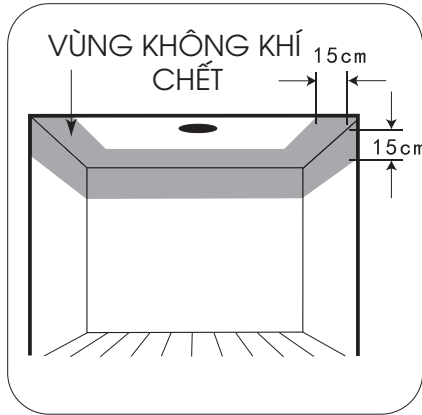
Lắp đặt thiết bị báo khói ở những khu vực lưu thông với khoảng cách không quá 7.5m tính từ tường xa nhất, không lớn hơn 7,5m từ cửa vào bất kỳ phòng nào có nguy cơ cháy và các thiết bị tiếp theo không quá 7.5m

6.5

Vì không thể dự đoán được nguồn cháy nên vị trí tốt nhất để báo động thường là trung tâm của căn phòng hoặc hành lang. Nếu cần đặt thiết bị báo khói trên tường hãy xác định vị trí phần tử phát hiện của bảo động 150mm đến 300mm (6 đến 12 inch) bên dưới trần nhà và đáy của chuông báo động phía trên cửa ra vào và các lỗ hở khác

6.6

Trong các phòng có trần dốc, trần nhọn hoặc có đầu hồi đơn giản, hãy lắp đặt thiết bị báo khói trên trần nhà cách điểm cao nhất của trần nhà 90mm (3 feet). “Không khí chết” ở đỉnh trần có thể khiến khói không kịp báo động và đưa ra cảnh báo sớm



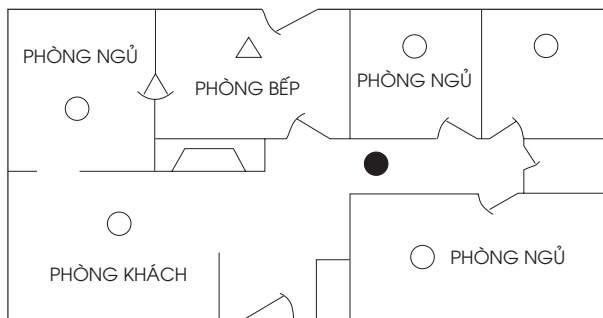
6

XÁC ĐỊNH VỊ TRÍ LẮP ĐẶT

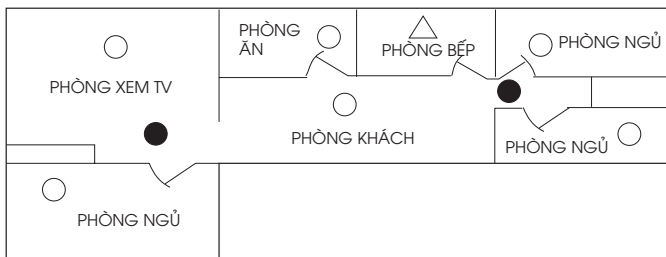
6.7

Đọc phần 4 Địa điểm lắp đặt cần tránh và phần 12 Hạn chế của thiết bị báo khói trong hướng dẫn sử dụng này

TẦNG ĐƠN
1 KHU VỰC NGỦ



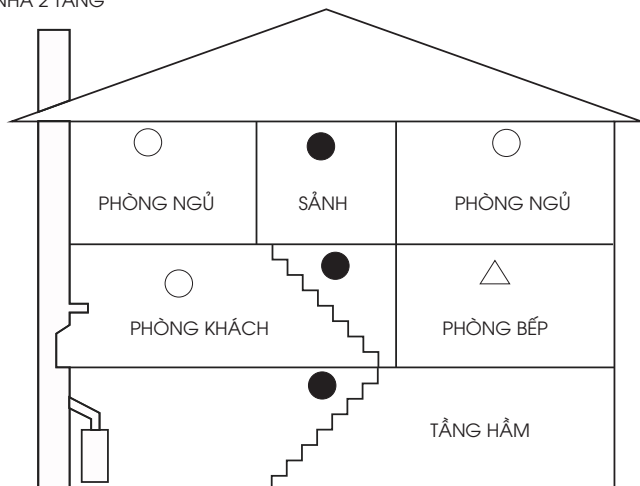
TẦNG ĐƠN
NHIỀU HƠN 1 KHU VỰC NGỦ



6

XÁC ĐỊNH VỊ TRÍ LẮP ĐẶT

NHÀ 2 TẦNG



- Thiết bị báo khói để bảo vệ hạn chế
- Thiết bị báo khói bổ sung để có phạm vi phủ sóng tốt hơn
- △ Thiết bị báo khói để bảo vệ hạn chế

7

ĐỊA ĐIỂM LẮP ĐẶT CẦN TRÁNH

KHÔNG lắp đặt thiết bị báo khói tại các địa điểm sau

7.1 Khu vực có vùng không khí hỗn loạn từ quạt, máy sưởi, cửa ra vào, cửa sổ, v.v. có thể hút khói ra khỏi chuông báo.

7.2 Tại đỉnh của trần khung chữ "A". "Không khí chết" ở phía trên có thể ngăn khói đến báo động kịp thời để đưa ra cảnh báo sớm.

7.3 Ở những khu vực có côn trùng nhỏ xâm nhập có thể ảnh hưởng đến hiệu suất.

7.4 Trong nhà bếp, phòng nổi hơi, phòng giặt, gara. Các hạt cháy từ nấu ăn hoặc khí thải xe bụi và hơi ẩm có thể kích hoạt 1 báo động giả.

7.5 Ở những nơi rất bụi hoặc bẩn. Bụi, bẩn có thể tích tụ làm suy giảm hiệu suất.

7.6 Trong phạm vi 300mm (12 inch) của các thiết bị chiếu sáng hoặc góc phòng.

7.7 Tại những địa điểm thực hiện việc kiểm tra hoặc bảo trì định kỳ nguy hiểm.

7.8 Trên tường hoặc trần cách nhiệt kém.

7.9 Ở gần các đồ vật như đồ trang trí trên trần nhà có thể cản trở đường khói đến công báo động.

7.10 Trong phạm vi 1500mm (5 feet) của phụ kiện đèn huỳnh quang.

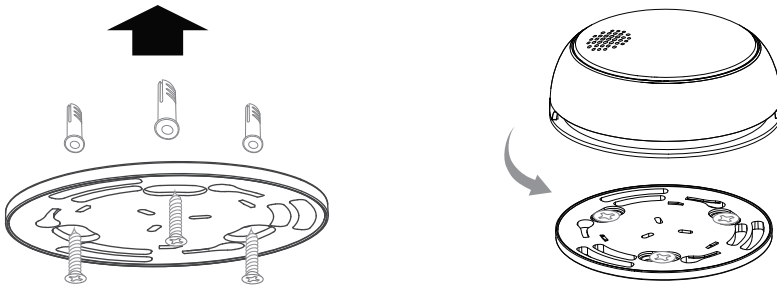
8

HƯỚNG DẪN LẮP ĐẶT

5.1 Chọn vị trí lắp đặt thích hợp, đục lỗ trên bề mặt lắp đặt bằng máy khoan

5.2 Cố định vít nở vào vị trí lỗ vừa khoan

5.3 Cố định giá đỡ bằng đinh vít



5.4 Xoay thiết bị báo khói vào giá đỡ theo chiều kim đồng hồ để hoàn tất việc lắp đặt

5.5 Sau khi lắp đặt đúng thiết bị báo khói lên giá đỡ, nhấn nút kiểm tra 1 lần để bật nguồn. Đèn LED màu xanh lá cây sẽ nhấp nháy trong 5s

Nếu không nhấn nút kiểm tra trong vòng 10 phút, thiết bị sẽ tự bật nguồn và chuyển sang chế độ hoạt động bình thường

9

KIỂM SOÁT CẢNH BÁO SAI

CHỈ DẪN	LED	LOA
Bật nguồn	LED xanh nhấp nháy trong 5s	Không có
Hoạt động bình thường	LED đỏ nhấp nháy cứ sau 53s	Không có
Điều kiện kiểm tra	LED đỏ nhấp nháy nhanh	Tiếng bíp ngắn và nhanh
Tình trạng báo động	LED đỏ nhấp nháy nhanh	Tiếng bíp ngắn và nhanh
PIN yếu	LED đỏ cứ nhấp nháy sau 53s	Một tiếng bíp sau 53s
Sự cố	LED đỏ nhấp nháy 2 lần cứ sau 53s	Không có
Im lặng cục bộ cho tình trạng cảnh báo	LED đỏ nhấp nháy cứ sau 10s	Không có (thời lượng khoảng: 10 phút)

Chú ý: Nếu có sẵn chức năng tắt tiếng từ xa, mọi tính năng điều khiển từ xa chỉ được sử dụng trong tầm nhìn của thiết bị báo khói

10

ĐỊA ĐIỂM LẮP ĐẶT CẦN TRÁNH

Thiết bị có tính năng Kiểm soát cảnh báo sai, khi được kích hoạt sẽ tắt các báo động không mong muốn trong tối đa 10 phút.

Cách kích hoạt kiểm soát báo động sai

Để tắt tiếng còi báo động khi có báo động không mong muốn, hãy nhấn và thả nút kiểm tra. Điều này cho biết thiết bị báo khói đang ở chế độ Kiểm soát cảnh báo sai.

Nếu thiết bị cảm biến khói không chuyển sang Kiểm soát cảnh báo sai và tiếp tục phát ra tiếng còi báo động lớn hoặc nếu ban đầu thiết bị chuyển sang "Kiểm soát cảnh báo sai" nhưng sau đó phát ra âm thanh báo động thì khói quá dày và đó có thể là tình huống nguy hiểm tiềm tàng. Thực hiện hành động khẩn cấp ngay lập tức.

11

KIỂM TRA VÀ BẢO TRÌ

Mặc dù thiết bị này được thiết kế để yêu cầu bảo trì tối thiểu nhưng bạn phải thực hiện một số tác vụ đơn giản để đảm bảo thiết bị hoạt động bình thường.

11.1 Kiểm tra ít nhất một lần một tuần

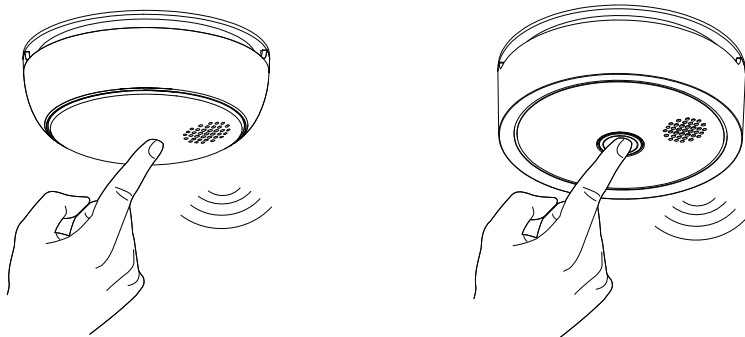
- Nút kiểm tra chính xác tất cả các chức năng. **KHÔNG** sử dụng ngọn lửa trần để kiểm tra thiết bị báo khói này. Bạn có thể đốt cháy và làm hỏng thiết bị báo khói hoặc nhà của bạn.
- Kiểm tra thiết bị báo khói hàng tuần và khi trở về sau kỳ nghỉ hoặc khi không có ai ở nhà trong vài ngày.
- Khi kiểm tra, hãy đảm bảo đúng cách thiết bị báo khói một vài giây. Còi báo động có thể được thiết kế to để cảnh báo bạn trong trường hợp khẩn cấp, nhưng nó cũng gây hại cho thính giác khi đúng quá gần.

a. Nhấn và giữ nút kiểm tra trong hơn 1 giây để kiểm tra báo động. Thiết bị sẽ phát ra những tiếng bíp ngắn và lớn

b. Nếu thiết bị không kêu, hãy kiểm tra lại xem thiết bị có được gắn đúng vào giá đỡ

11

KIỂM TRA VÀ BẢO TRÌ



Chú ý: Thay thế thiết bị báo khói nếu chức năng kiểm tra không hoạt động đúng

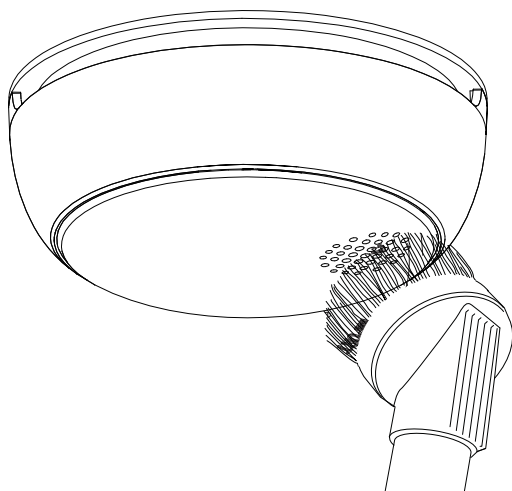
Nếu loa báo động kêu và thiết bị báo khói không được kiểm tra, điều đó có nghĩa là thiết bị đang cảm nhận được khói.

Âm thanh của báo động đòi hỏi sự chú ý và hành động ngay lập tức của bạn

11

KIỂM TRA VÀ BẢO TRÌ

11.2 Làm sạch thiết bị báo khói ít nhất mỗi tháng 1 lần bằng cách chải nhẹ nhàng bên ngoài với 1 bàn chải gia dụng mềm. Nhớ kiểm tra thiết bị báo khói sau khi vệ sinh. Không sử dụng nước, chất tẩy rửa hoặc dung môi để làm sạch thiết bị vì chúng có thể gây ra hư hại.



11.3 Nếu thiết bị báo khói bị nhiễm bụi, bẩn nặng và không thể làm sạch, để ngăn chặn các báo động không mong muốn, hãy thay thế thiết bị ngay lập tức.

11

KIỂM TRA VÀ BẢO TRÌ

11.4 Nếu thiết bị thường xuyên phát ra báo động không mong muốn, hãy cân nhắc việc di dời thiết bị. Tham khảo Phần 4: Các địa điểm lắp đặt cần tránh.

11.5 Khi PIN yếu, thiết bị báo khói sẽ phát ra một tiếng bíp sau 53s để cảnh báo pin yếu. Điều quan trọng là phải thay thế thiết bị báo động ngay lập tức bằng thiết bị mới để đảm bảo được bảo vệ liên tục.

12

THỰC HÀNH AN TOÀN CHÁY

Nếu thiết bị báo khói phát ra tiếng còi báo động và bạn chưa nhấn nút kiểm tra thì đó là cảnh báo về một tình huống nguy hiểm. Phản ứng ngay lập tức của bạn là cần thiết. Để chuẩn bị cho những trường hợp như vậy, hãy xây dựng cách thoát hiểm cho gia đình, thảo luận với TẤT CẢ các thành viên trong gia đình và thực hành chúng thường xuyên.

12.1 Cho mọi người tiếp xúc với âm thanh của thiết bị báo khói và giải thích ý nghĩa của âm thanh đó.

12.2 Xác định HAI lối thoát hiểm từ mỗi phòng và một lối thoát ra bên ngoài từ mỗi lối ra.

12.3 Hướng dẫn tất cả các thành viên trong nhà chạm vào cửa và sử dụng lối thoát hiểm khác nếu cửa nóng. HƯỚNG DẪN KHÔNG ĐƯỢC MỞ CỬA NẾU MÀ CỬA NÓNG.

12.4 Hướng dẫn tất cả các thành viên trong nhà bò dọc sàn nhà để tránh khói, hơi khói, và khí gas.

12.5 Xác định địa điểm họp an toàn cho tất cả các thành viên bên ngoài tòa nhà.

13

PHẢI LÀM GÌ KHI XẢY RA CHÁY

13.1 Bình tĩnh, không hoảng sợ.

13.2 Rời khỏi tòa nhà càng nhanh càng tốt. Chạm vào cửa để cảm nhận xem chúng có nóng không trước khi mở. Sử dụng lối thoát khác nếu cần thiết. Bò dọc theo sàn và KHÔNG dừng lại để thu thập bất cứ thứ gì.

13.3 Gặp nhau tại địa điểm đã hẹn trước bên ngoài tòa nhà.

13.4 Gọi cho sở cứu hỏa từ BÊN NGOÀI tòa nhà.

13.5 KHÔNG QUAY LẠI BÊN TRONG TÒA NHÀ CHÁY. Chờ lực lượng cứu hỏa đến.

LƯU Ý: Những hướng dẫn này sẽ hỗ trợ bạn trong trường hợp hỏa hoạn. Tuy nhiên, để giảm khả năng xảy ra hỏa hoạn, hãy thực hiện các quy tắc an toàn về hỏa hoạn và ngăn ngừa các tình huống nguy hiểm.

14

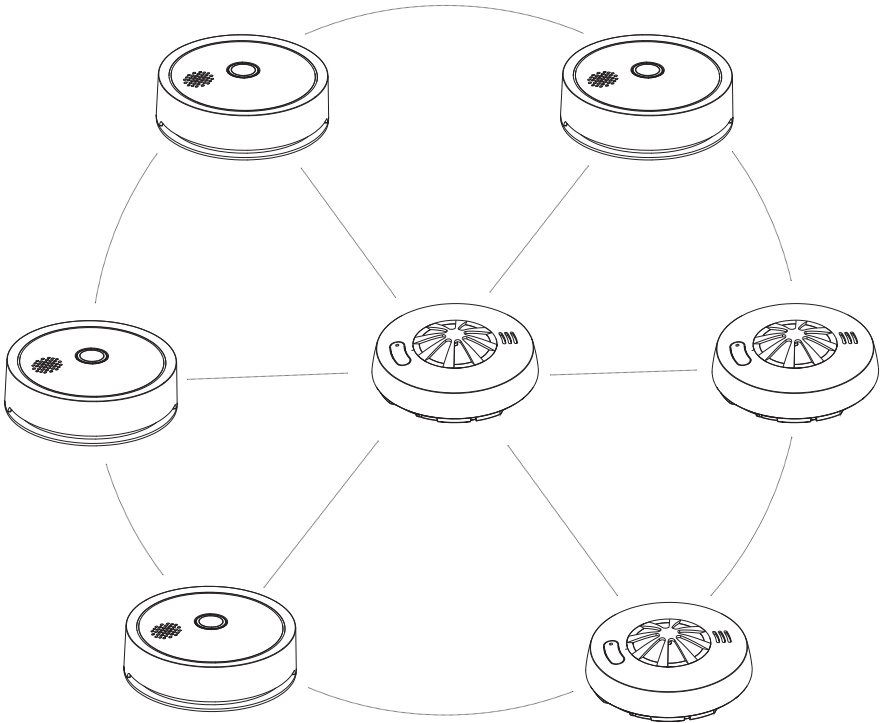
KHẮC PHỤC SỰ CỐ

VẤN ĐỀ	GIẢI PHÁP
Thiết bị báo khói không phản hồi	Vui lòng kiểm tra xem cảnh báo có được gắn đúng vào giá đỡ hay không
Đèn LED màu đỏ nhấp nháy và âm thanh báo động phát tiếng bíp cứ sau 53s	PIN yếu - Thay thiết bị mới
Đèn LED màu đỏ nhấp nháy 2 lần cứ sau 53s	Chuông báo động đang gặp trục trặc. Hãy làm sạch thiết bị báo khói của bạn hoặc thay thế cảm biến khói mới
Thiết bị báo khói phát ra các âm báo không mong muốn hoặc khi đang nấu ăn, đang tắm, v.v	<ol style="list-style-type: none">1. Làm sạch thiết bị báo khói Xem Phần 8 Kiểm tra và bảo trì2. Thuê thợ điện để di chuyển thiết bị báo khói đến địa điểm mới. Xem phần 3 - Xác định vị trí lắp đặt

15

KẾT NỐI MẠNG CÁC CẢM BIẾN

Thiết bị cho phép liên kết 2 hoặc nhiều cảm biến với nhau tạo thành 1 mạng báo cháy, 1 báo động tất cả cùng báo động theo. Nó cho phép tối đa 40 thiết bị liên kết với nhau



15

KẾT NỐI MẠNG CÁC CẢM BIẾN

Các bước khớp mã (Nhận mã cho thiết bị chủ, gửi mã cho thiết bị phụ) như sau:

Chế độ nhận mã:

Lấy 1 báo thức A làm thiết bị chủ, nhấn nhanh nút mạng 3 lần trong vòng 2s sau đó nhấn giữ trong 1s để vào chế độ nhận mã. Đèn LED màu xanh nhấp nháy trong khoảng 1 phút, khi 1 thiết bị phụ được thêm vào mạng của cảnh báo A, cảnh báo A sẽ phát ra 1 tiếng bíp ngắn. Nếu không có thiết bị phụ nào được thêm vào cảnh báo A trong 1 phút, cảnh báo A sẽ thoát chế độ nhận mã.

Chế độ gửi mã:

Trong thời gian 1 phút cảnh báo A nhận mã, hãy lấy thiết bị B làm thiết bị phụ, Nhấn nhanh nút mạng 2 lần trong vòng 1s rồi nhấn giữ trong vòng 1s để vào chế độ gửi mã. Chế độ gửi mã kéo dài khoảng 10s, nếu không thể thêm thiết bị phụ vào nhóm của thiết bị chủ trong vòng 10s, thiết bị phụ sẽ thoát khỏi chế độ gửi mã.

Thoát khỏi mạng

16

HẠN CHẾ CỦA THIẾT BỊ BÁO KHỎI

Thiết bị báo khói đã đóng vai trò quan trọng trong việc giảm thiệt hại do cháy trên toàn thế giới. Tuy nhiên, giống như bất kỳ thiết bị cảnh báo nào thiết bị báo khói chỉ có thể hoạt động nếu chúng là tài sản được lắp đặt và bảo trì và có khói tại cảm biến. Chúng là không rõ ràng

16.1 Thiết bị báo khói không thể hoạt động nếu không có nguồn điện

Các thiết bị chạy bằng PIN không thể hoạt động nếu PIN bị thiếu, bị ngắt kết nối hoặc chết nếu dùng nhầm loại pin đang được sử dụng hoặc nếu pin không được lắp đúng cách

16.2 Thiết bị báo khói không thể đánh thức được tất cả mọi người

Thực hành kế hoạch trốn thoát ít nhất hai lần 1 năm, đảm bảo rằng tất cả mọi người đều tham gia từ trẻ em đến người già. Cho phép trẻ thành thạo việc lập kế hoạch và thực hành thoát hiểm khi xảy ra hỏa hoạn trước khi tổ chức diễn tập chữa cháy vào ban đêm khi trẻ đang ngủ. Nếu trẻ em hoặc những người khác không dễ dàng bị đánh thức bởi âm thanh của thiết bị báo khói hoặc nếu có trẻ sơ sinh hoặc thành viên trong gia đình bị hạn chế về khả năng vận động, hãy đảm bảo rằng có ai đó được chỉ định để giúp đỡ, hỗ trợ họ trong diễn tập chữa cháy và trong trường hợp khẩn cấp

16

HẠN CHẾ CỦA THIẾT BỊ BÁO KHÓI

Bạn nên tổ chức diễn tập cứu hỏa khi các thành viên trong gia đình đang ngủ để xác định phản ứng của họ với âm thanh của thiết bị báo khói khi đang ngủ và để xác định xem họ cần hỗ trợ trong trường hợp khẩn cấp hay không

16.3 Thiết bị báo khói không phải là thiết bị an toàn

Giống như bất kỳ thiết bị điện tử nào, thiết bị báo khói được làm từ các bộ phận có thể bị hao mòn hoặc hỏng hóc bất cứ lúc nào. Bạn phải kiểm tra thiết bị hàng tuần để đảm bảo sự bảo vệ liên tục của bạn. Thiết bị báo khói không thể ngăn chặn hoặc dập tắt đám cháy. Chúng không thể thay thế cho bảo hiểm tài sản hoặc nhân thọ

16.4 Thiết bị báo khói không thể phát hiện được đám cháy nếu khói không đến được thiết bị báo khói

Khói từ các đám cháy trong ống khói hoặc tường, trên mái nhà hoặc phía bên kia của cửa đóng có thể không đến được buồn cảm biến khói và kích hoạt cảnh báo. Đó là lý do tại sao lên lắp đặt một thiết bị bên trong mỗi phòng ngủ hoặc khu vực ngủ, đặc biệt nếu cửa phòng ngủ hoặc khu vực ngủ đóng vào ban đêm và ở hanh lang giữa chúng

16

HẠN CHẾ CỦA THIẾT BỊ BÁO KHÓI

Mặc dù loa báo động trong thiết bị này đáp ứng hoặc vượt quá các tiêu chuẩn hiện tại nhưng nó có thể không nghe được nếu:

- a. Thiết bị được lắp đặt bên ngoài cửa đóng hoặc đóng 1 phần
- b. Cư dân gần đây đã uống rượu hoặc sử dụng ma túy
- c. Chuông báo động bị át bởi tiếng ồn từ dàn âm thanh nổi, TV, giao thông, điều hòa không khí hoặc các thiết bị khác
- d. Cư dân bị khiếm thính, hoặc người ngủ không thành tiếng. Các thiết bị có mục đích đặc biệt như những thiết bị có cảnh báo bằng hình ảnh và âm thanh, nên được lắp đặt cho những người khiếm thính.

16.5 Các thiết bị báo khói có thể không có thời gian để báo động

Trước khi đám cháy gây ra thiệt hại, thương tích, tử vong vì khói từ một số đám cháy không thể đến được thiết bị ngay lập tức. Ví dụ về điều này bao gồm những người hút thuốc trên giường, trẻ em chơi với diêm hoặc do vụ nổ dữ dội do khí gas thoát ra

16

HẠN CHẾ CỦA THIẾT BỊ BÁO KHỎI

16.6 Thiết bị báo khói có tuổi thọ giới hạn

Thiết bị cần được thay thế ngay lập tức nếu thiết bị hoạt động không bình thường. Bạn phải luôn thay thế thiết bị báo khói sau 10 năm kể từ ngày mua

Sau khi tạo mạng, nếu thiết bị chủ hoặc thiết bị phụ cần thoát khỏi nhóm, nhấn nhanh nút mạng của thiết bị đó 4 lần trong vòng 2s rồi nhấn giữ 1s, sau đó đèn LED màu xanh lá cây sẽ sáng trong vòng 1s và tắt cho biết thiết bị đã rời khỏi nhóm

Quan trọng: Hãy nhớ gắn nhãn Thiết bị chủ vào cảnh báo A (Thiết bị chủ). Nếu người dùng muốn kết nối nhiều cảnh báo hơn với nhóm này, các cảnh báo mới đều phải thực hiện học từ cảnh báo A thay vì cảnh báo B, C, D hoặc E, F. Chỉ bằng cách này, mới có thể cảnh báo A, B, C, D, E, F đều có cùng địa chỉ chủ nhóm

16

HẠN CHẾ CỦA THIẾT BỊ BÁO KHỎI

Lưu ý: Để tránh gây nhiễu lẫn nhau trong quá trình học mã, các thiết bị mới nên thực hiện học từng cái một thay vì cùng 1 lúc

Thiết bị chủ kết nối cũng hoạt động như 1 relay, nghĩa là khi thiết bị phụ có vấn đề cảnh báo, thiết bị chủ được kết nối với nhau sẽ không chỉ đưa ra cảnh báo mà còn gửi tín hiệu cảnh báo đến các thiết bị phụ được kết nối khác và sẽ đưa ra cảnh báo tương ứng

Mặc dù thiết bị phụ không có chức năng chuyển tiếp nhưng nó sẽ chỉ đưa ra cảnh báo khi cảnh báo được kết nối phát ra cảnh báo nhưng nó không thể gửi tín hiệu cảnh báo đi xa hơn đến các cảnh báo được kết nối khác

**SẢN PHẨM CỦA CÔNG TY CP BÓNG ĐÈN
PHÍCH NƯỚC RẠNG ĐÔNG**

📍 Địa chỉ: 87- 89 Hạ Đình, Phường Thanh Xuân Trung,
Quận Thanh Xuân, Hà Nội, Việt Nam.

Hotline
19002098

MADE IN VIETNAM



CẢM BIẾN CHUYỂN ĐỘNG
CB12.SM.RF

